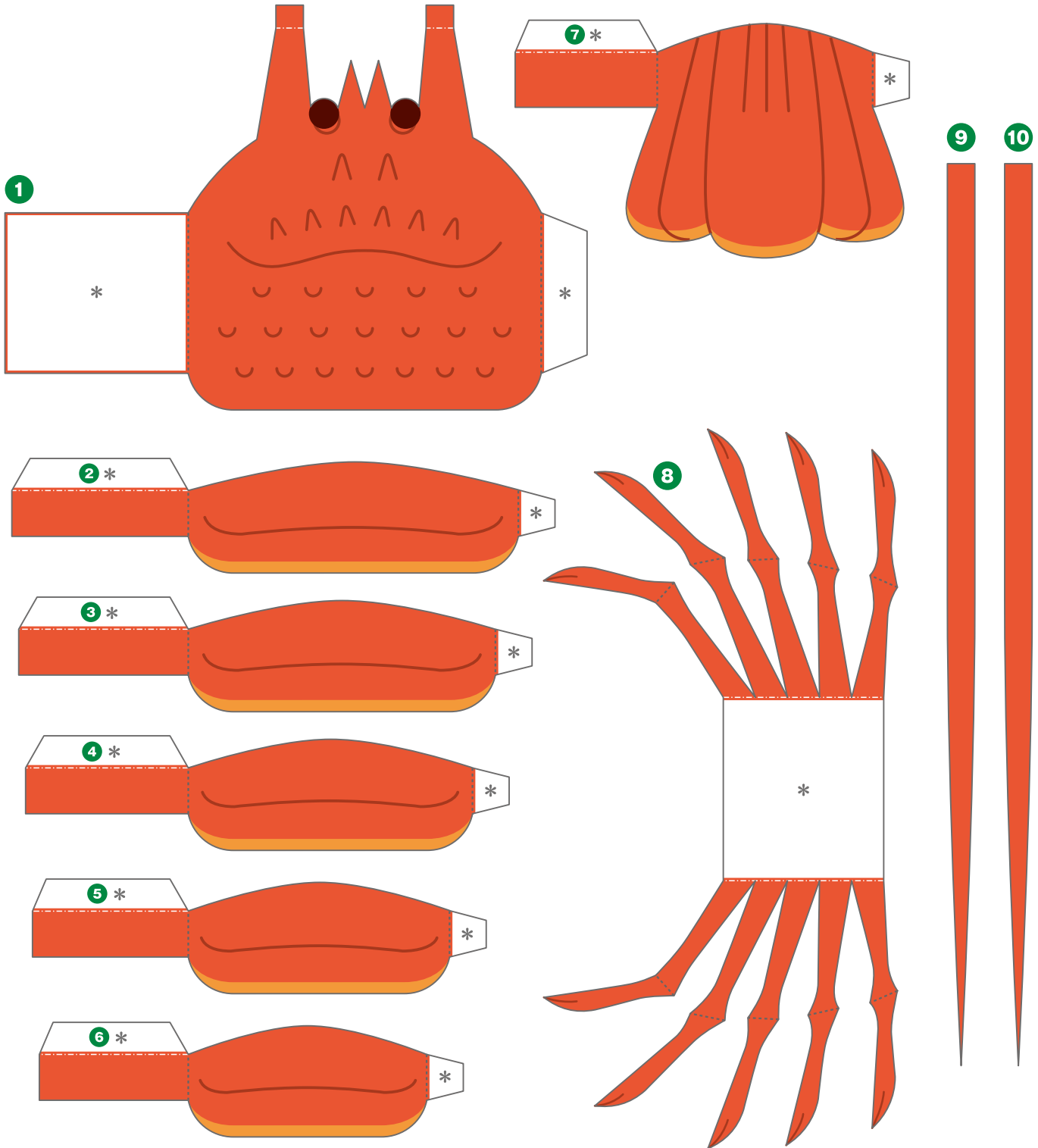


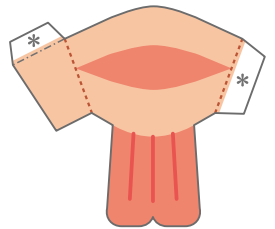
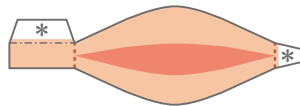
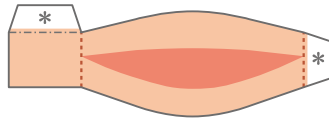
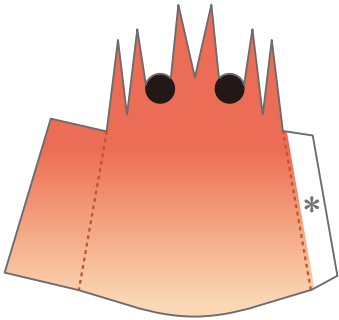
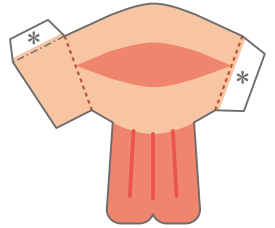
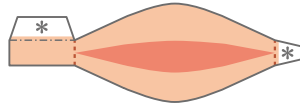
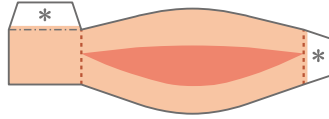
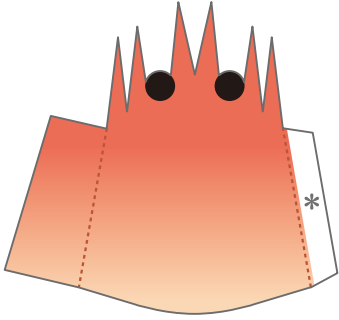
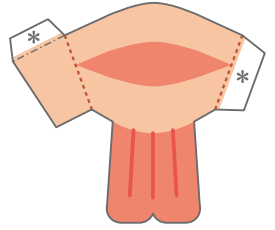
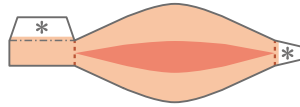
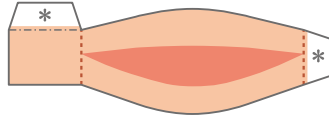
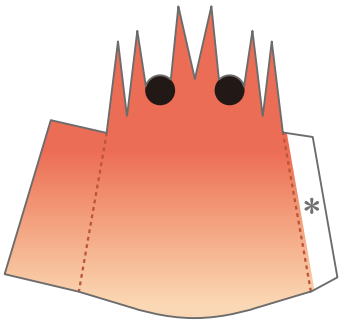
おせち料理 ペーパークラフト

その3

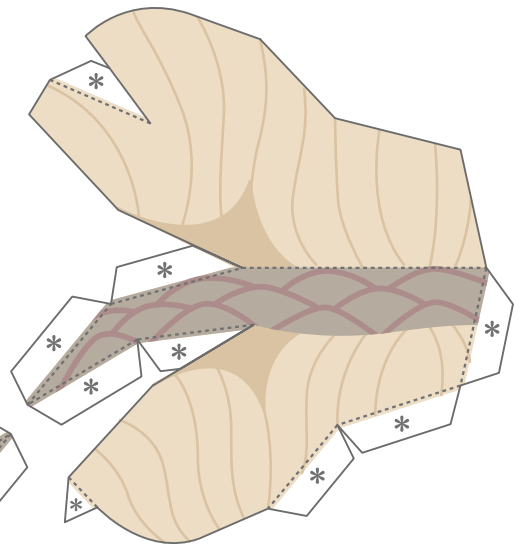
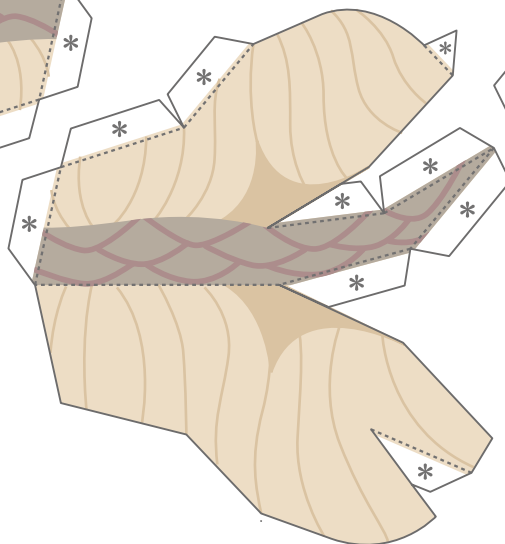
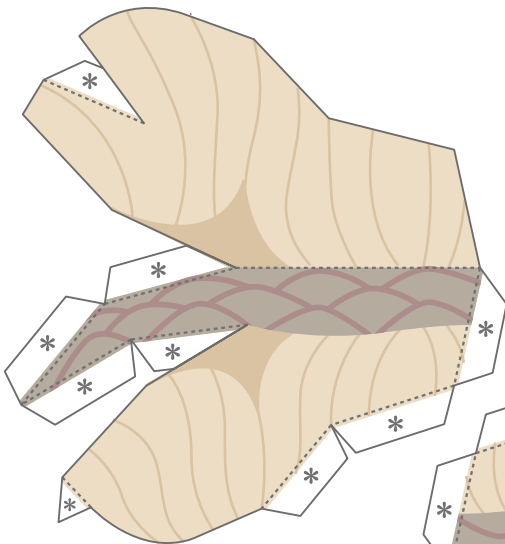
いせえび



車えび



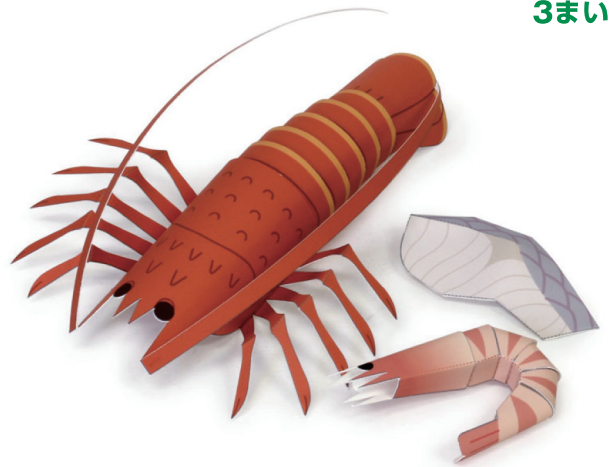
西京焼



【記号の説明】

- 線は山折り ———— 線は、はりあわせのガイド
 - 線は谷折り [斜線] は、カッターで切り抜く
 - * 印はのりしろ
- 説明図の中の は のりづけ は のりづけしない

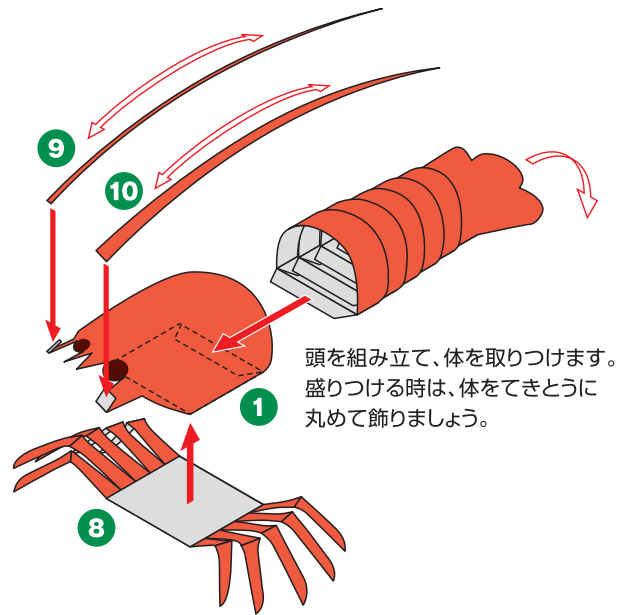
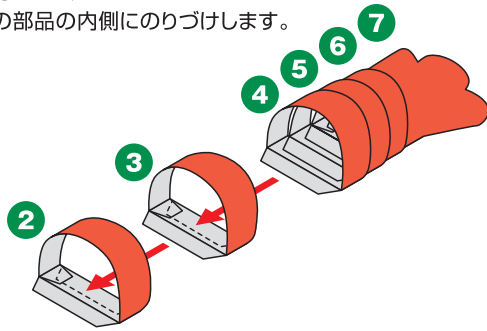
- はさみやカッターで用紙をていねいに切り離そう。
- 最初はおおまかに切り、あとで細かいところを切ると切り抜きやすいよ。
- ☆ 注意! 刃先は自分に向けないように注意してね。
- 折り線にもものさしをあてて、空になったボールペンで何度かなぞろう。
- こうすると、キレイに折り曲げることができるよ。
- 型紙に手をあてて机の角でごいたり、丸いペンに巻きつけると、紙をきれいに丸めることができるよ。



ペーパークラフトデザイン：坂 啓典 www.zuko.to/kobo/(紙工房)

いせえび

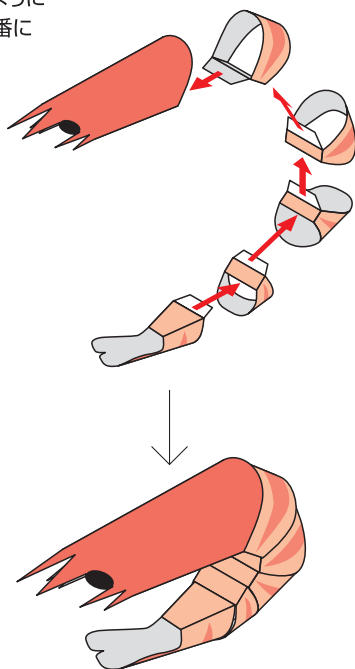
体の部品をそれぞれ組み立て
番号をよく見ながら、のりしろを
前の部品の内側にのりづけします。



頭を組み立て、体を取りつけます。
盛りつける時は、体をてきとうに丸めて飾りましょう。

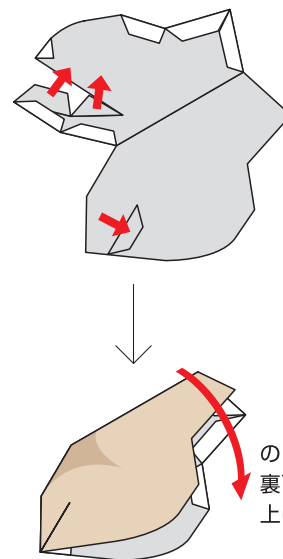
車えび

いせえびと同じように
大きい節から順番に
組み立てます。



西京焼

上下の面の切れ込みを
タックと閉じるようにのりづけしてから、
二つ折りにしてのりづけします。



のりづけの時は
裏面(皮のない面)を
上に向けた方が簡単です。