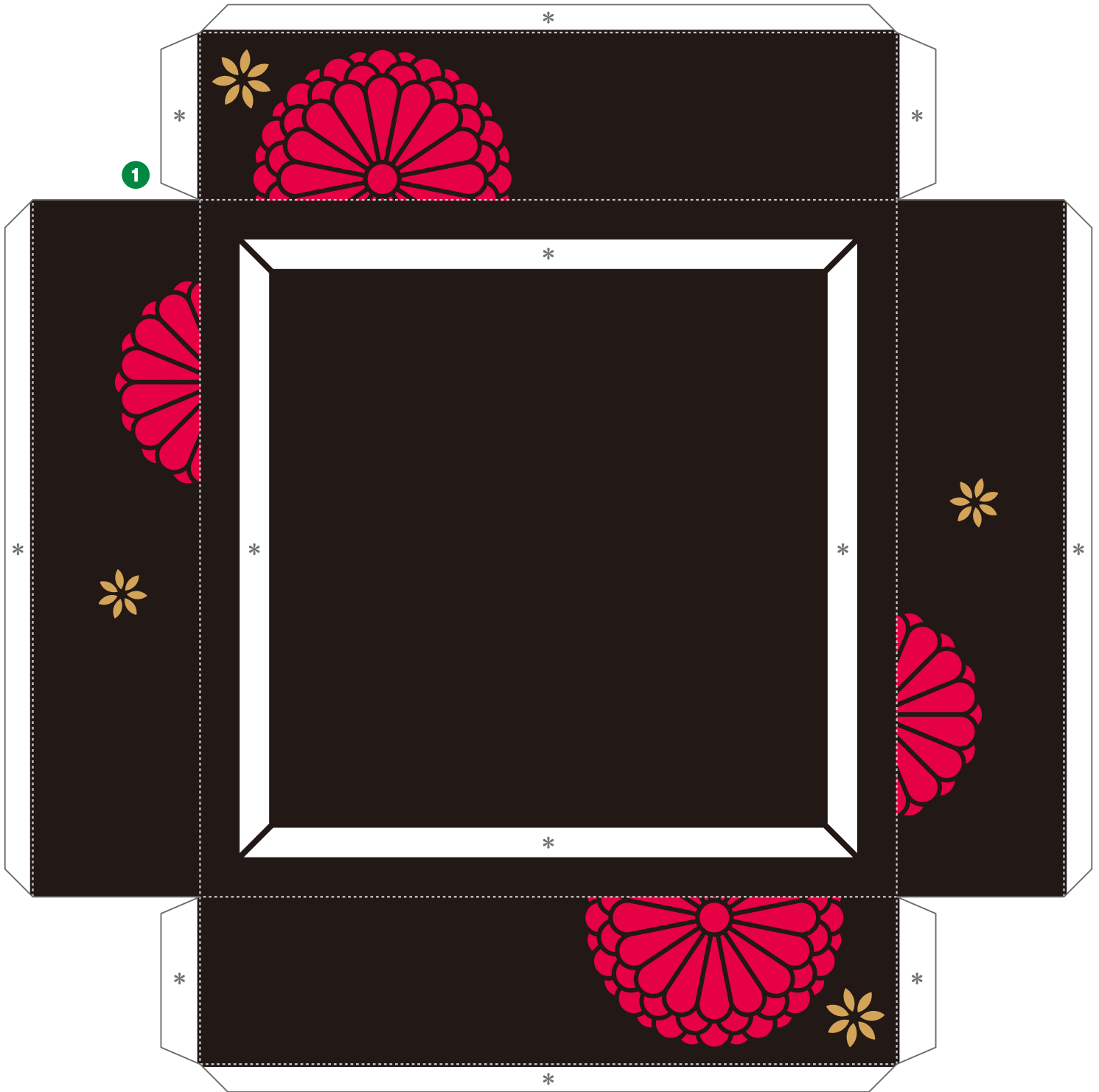


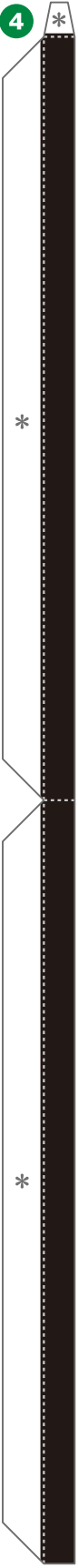
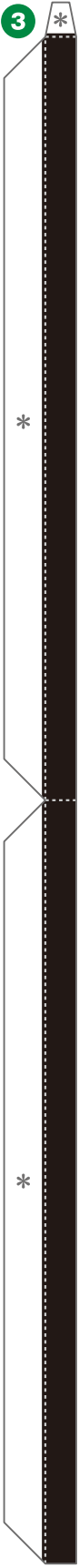
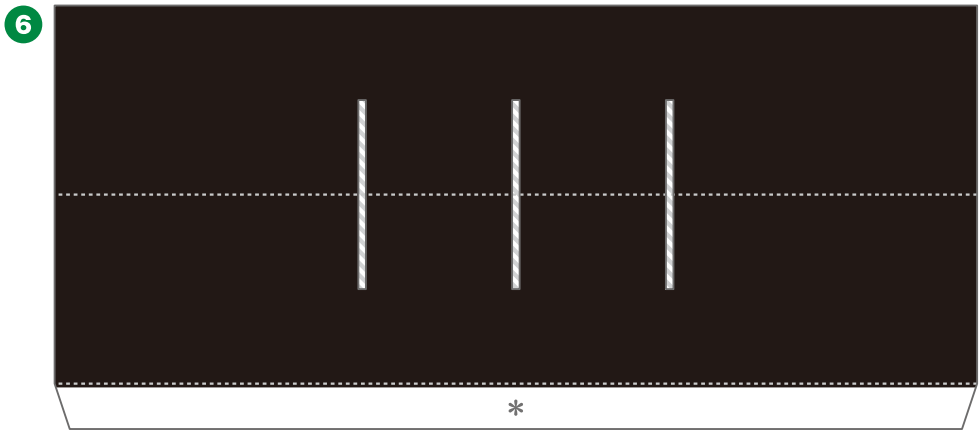
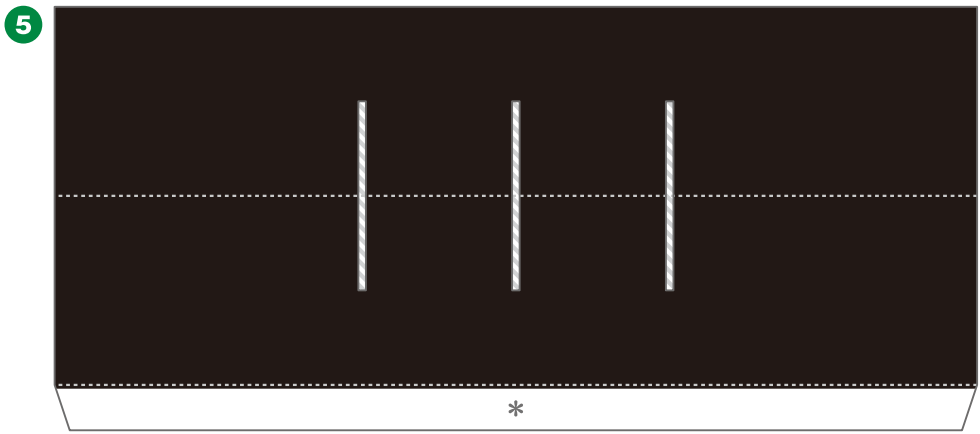
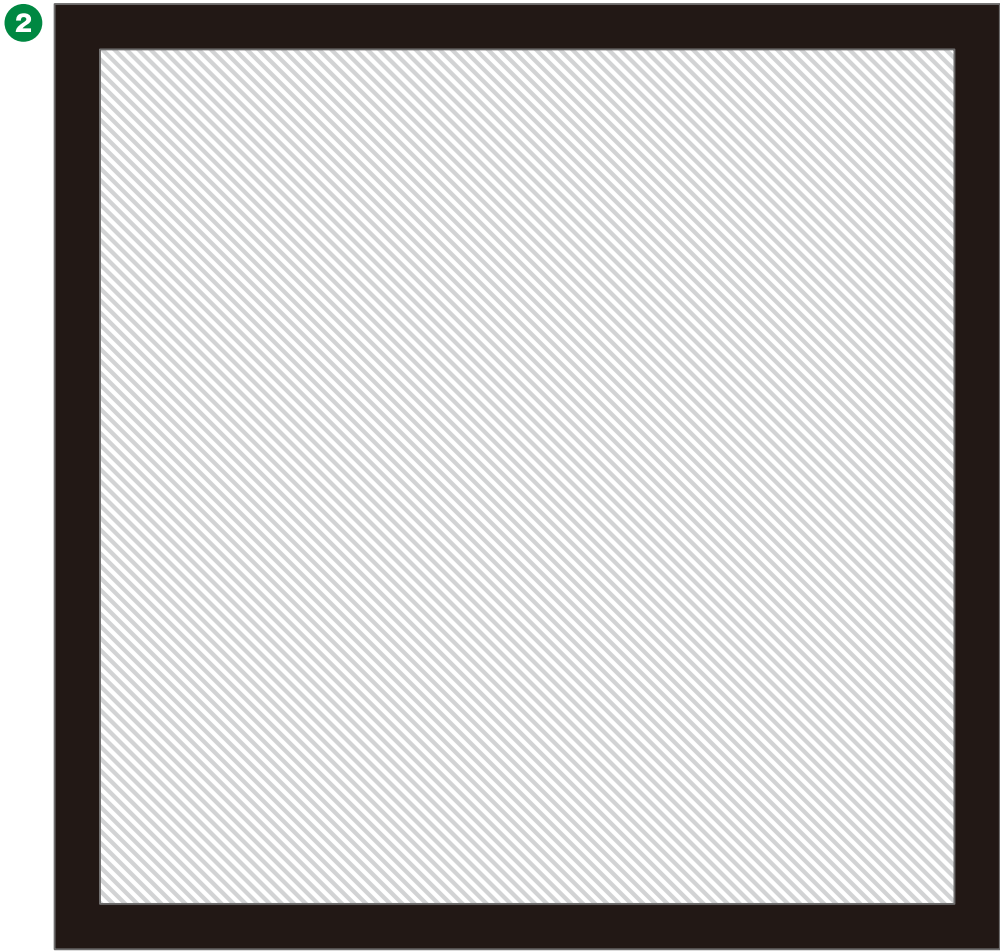
# おせち料理 ペーパークラフト

## その1

一の重



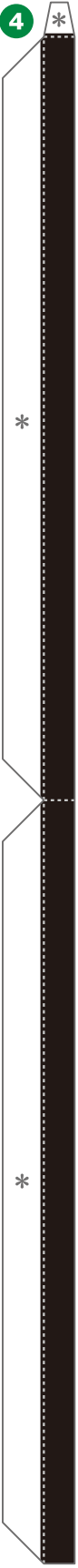
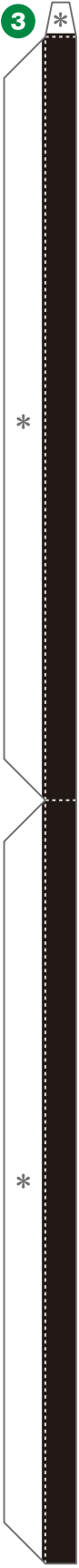
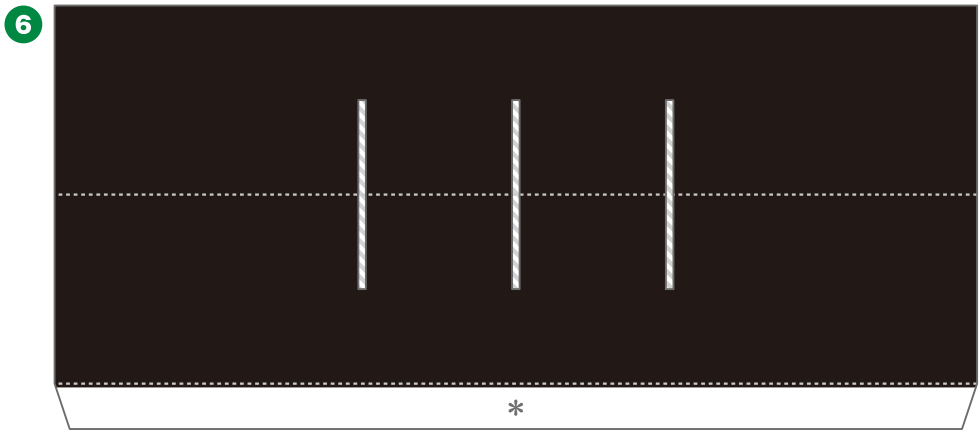
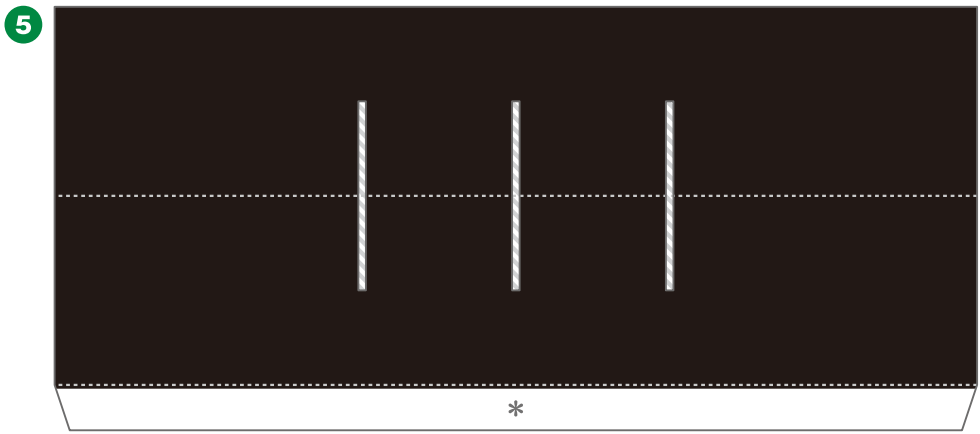
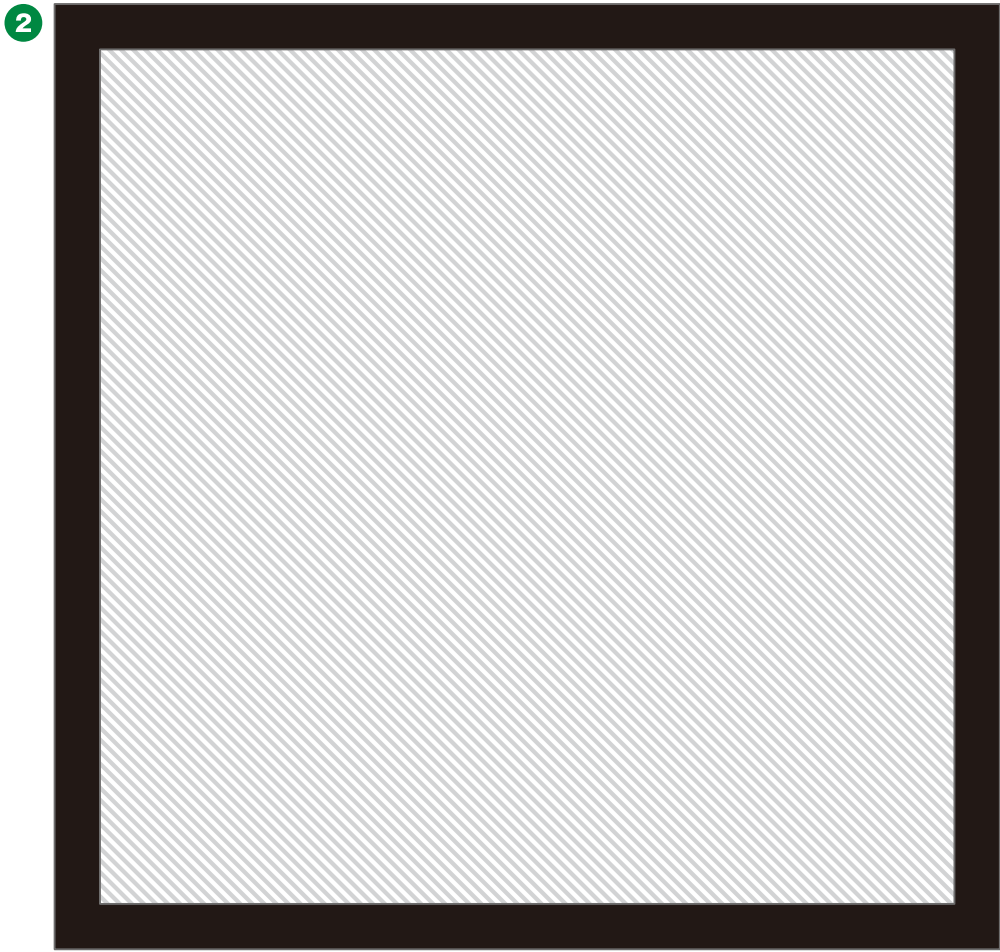
一の重



二の重



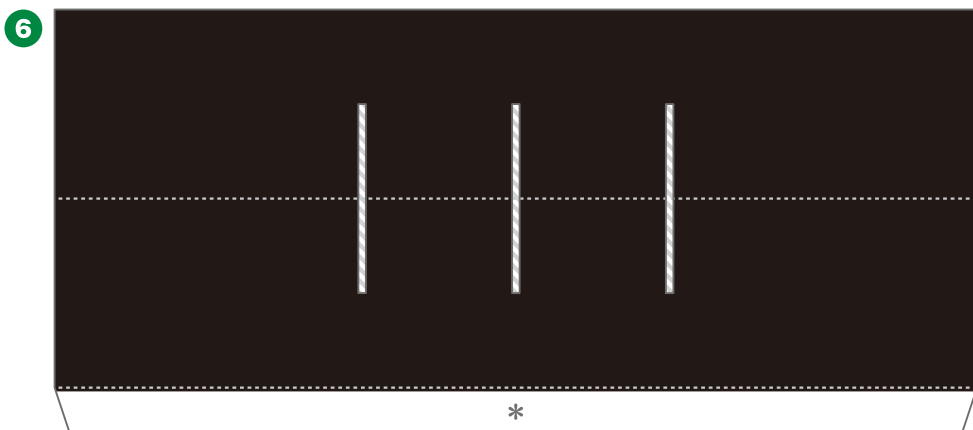
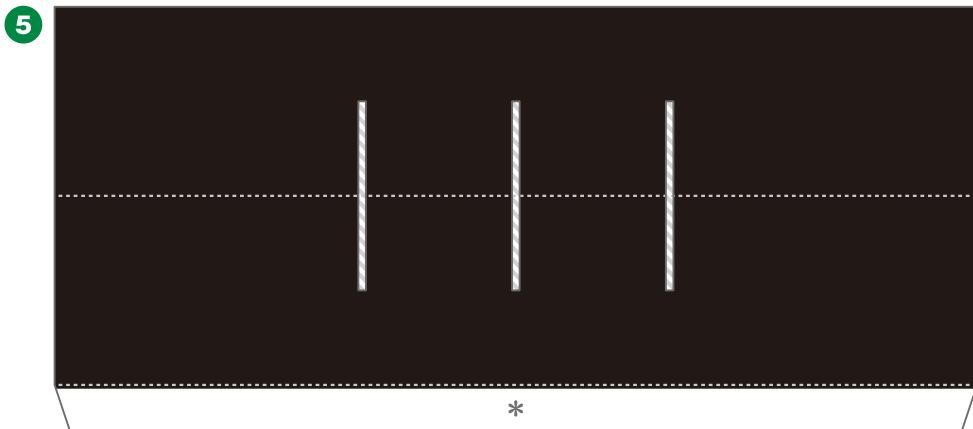
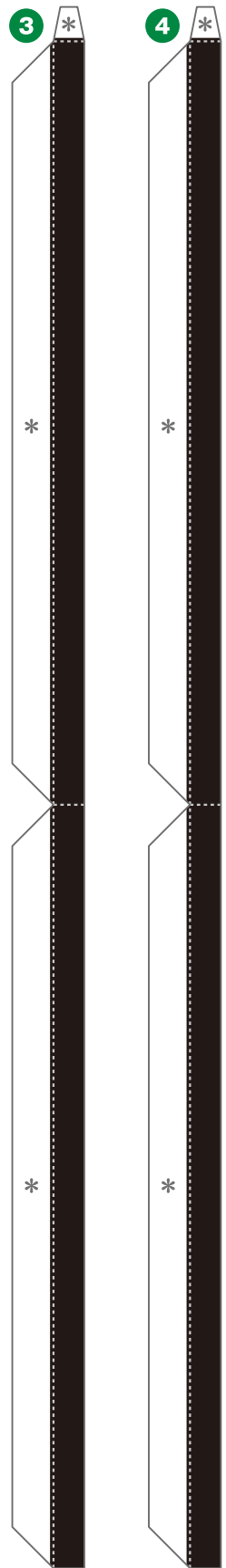
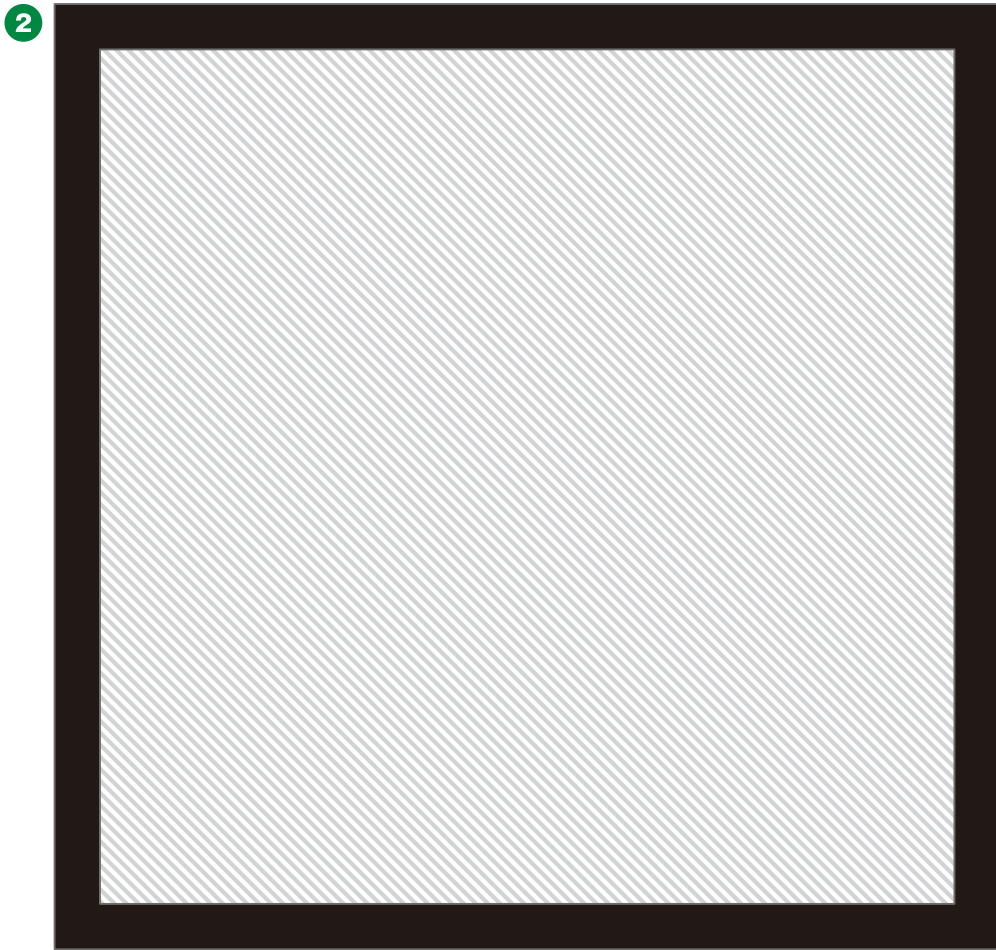
二の重



三の重



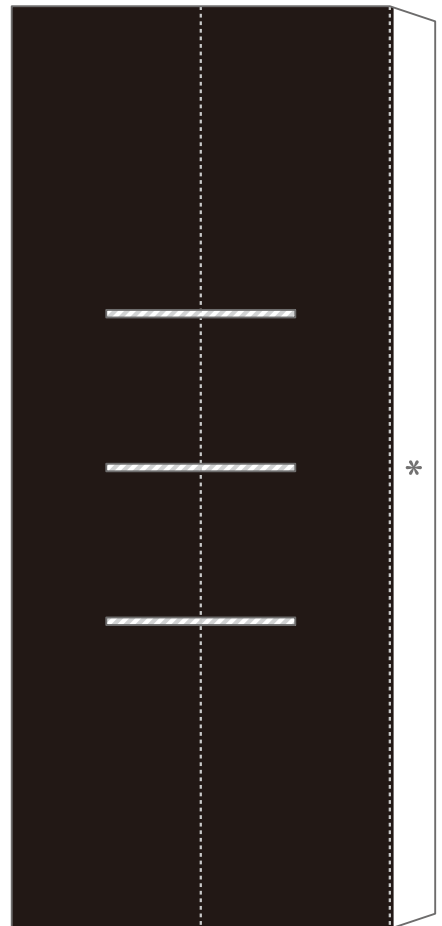
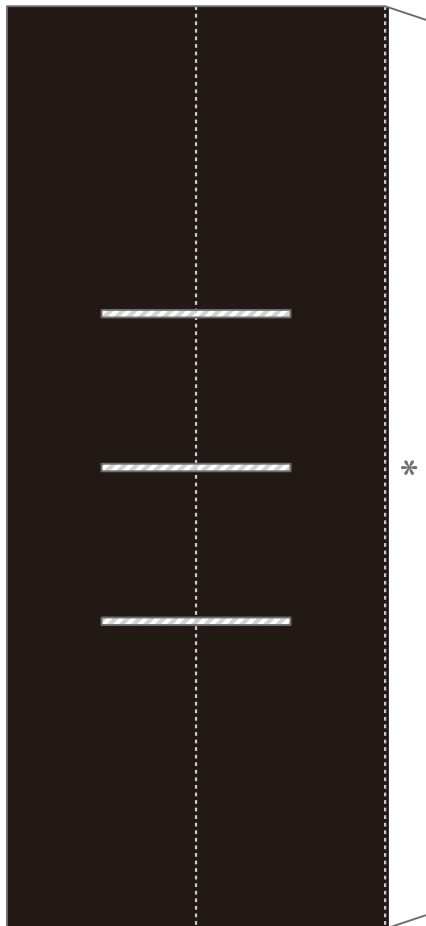
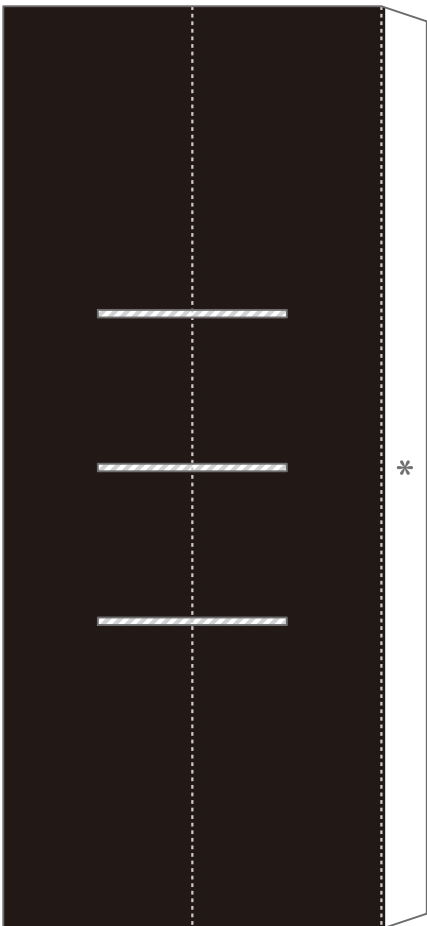
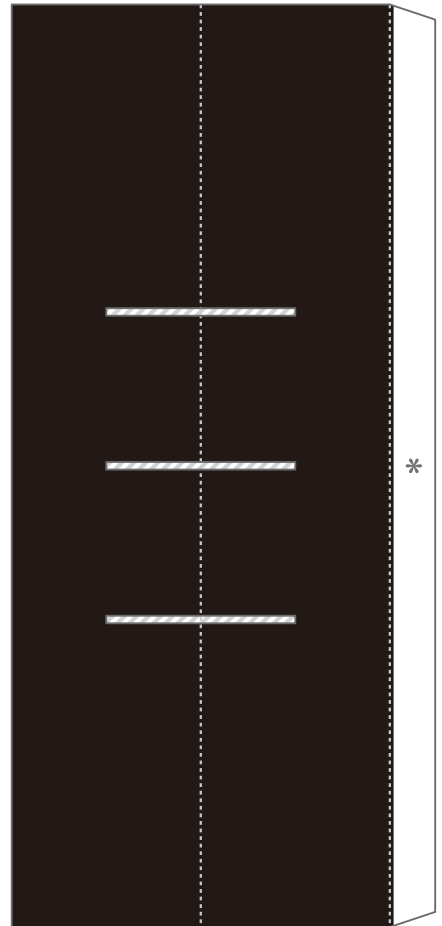
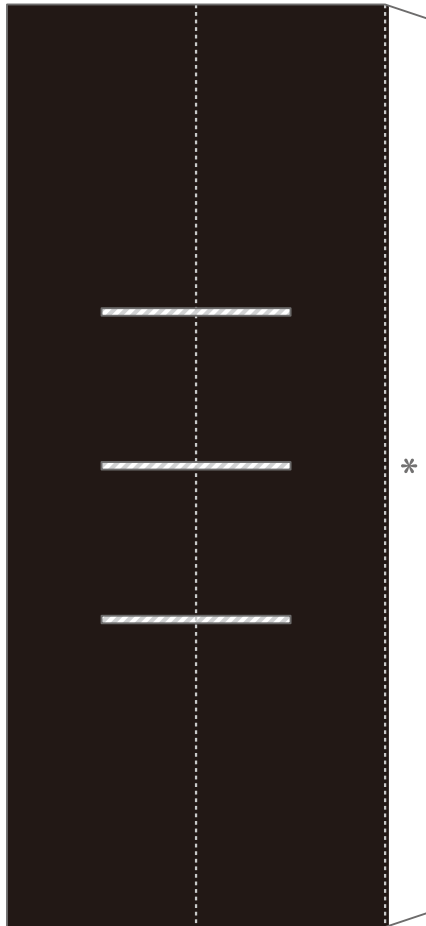
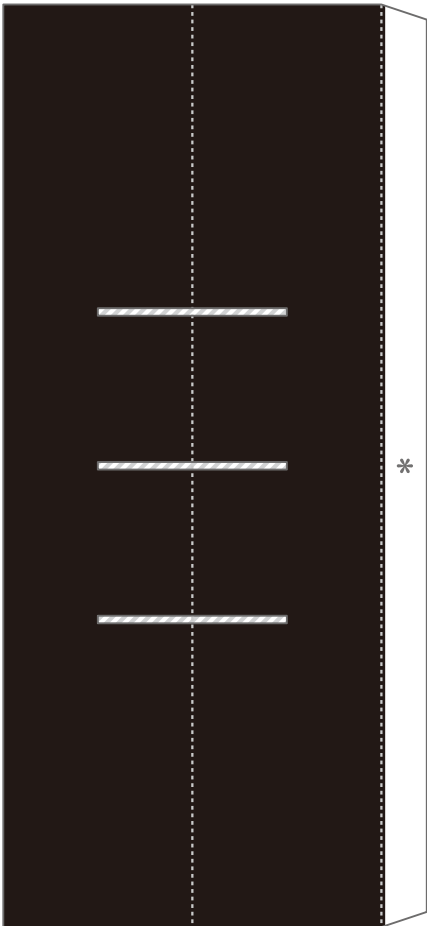
三の重



お重のふた

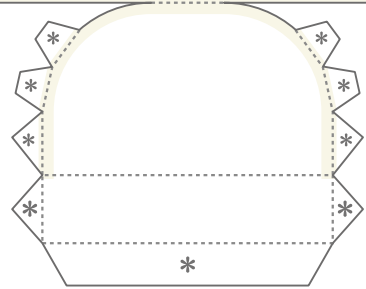
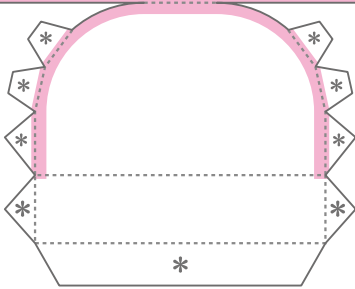
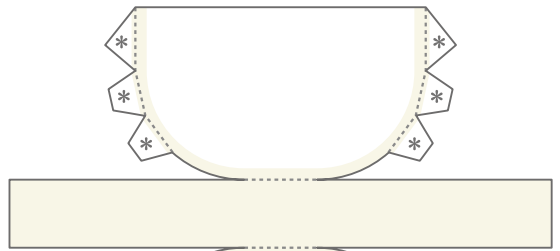
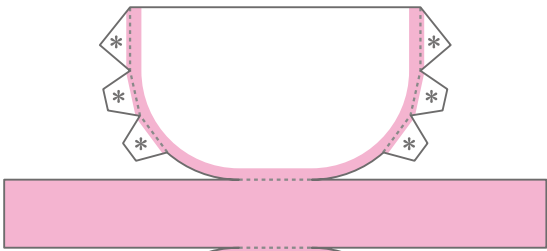
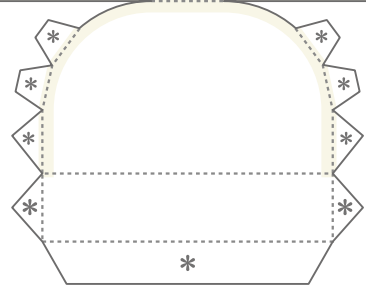
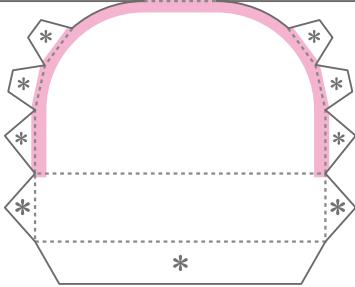
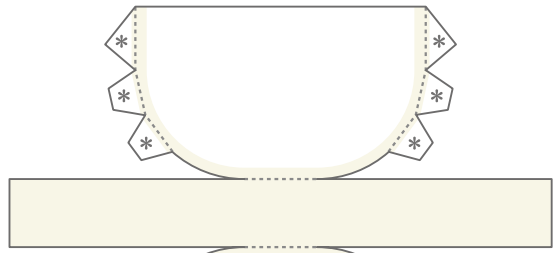
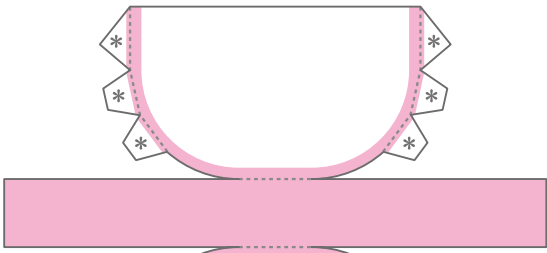


お重のしきり(予備)

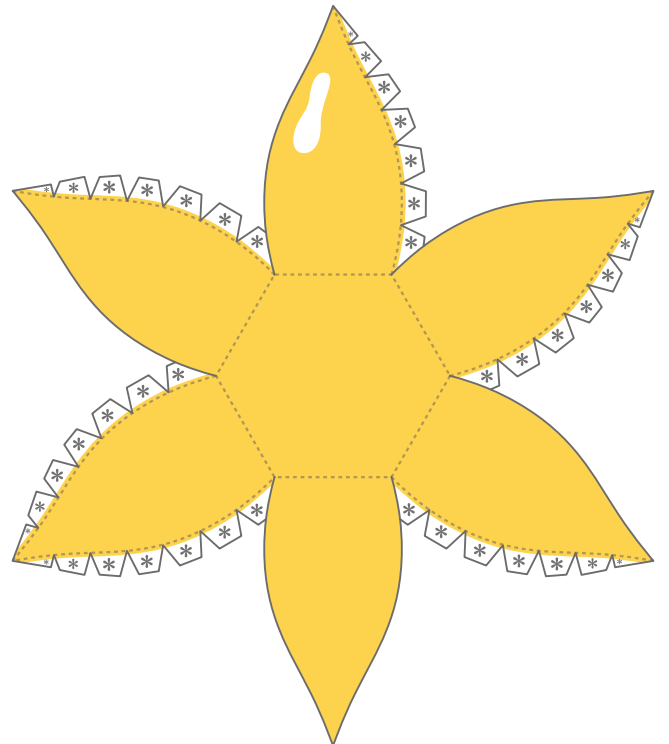
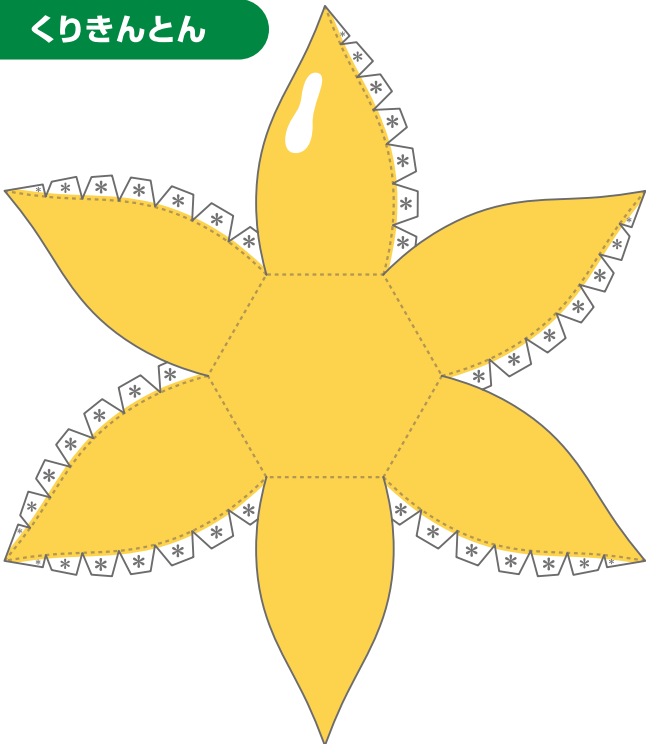




こうはくかまぼこ



くりきんとん



【記号の説明】

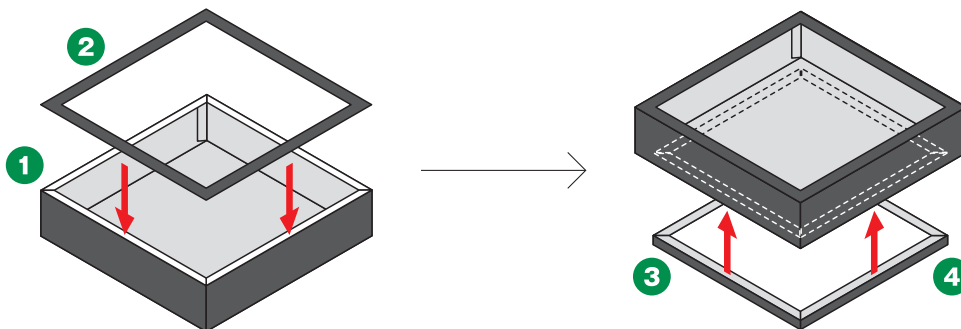
- ..... 線は山折り      ———— 線は、はりあわせのガイド
  - 線は谷折り      [斜線] は、カッターで切り抜く
  - \*      印はのりしろ
- 説明図の中の は のりづけ      は のりづけしない

- はさみやカッターで用紙をていねいに切り離そう。  
最初はおおまかに切り、あとで細かいところを切ると切り抜きやすいよ。
- ☆ **注意!** 刃先は自分に向けないように注意してね。
- 折り線にものさしをあてて、空になったボールペンで何度かなぞろう。  
こうすると、キレイに折り曲げることができるよ。
- 型紙に手をあてて机の角でしごいたり、丸いペンに巻きつけると、紙をきれいに丸めることができるよ。

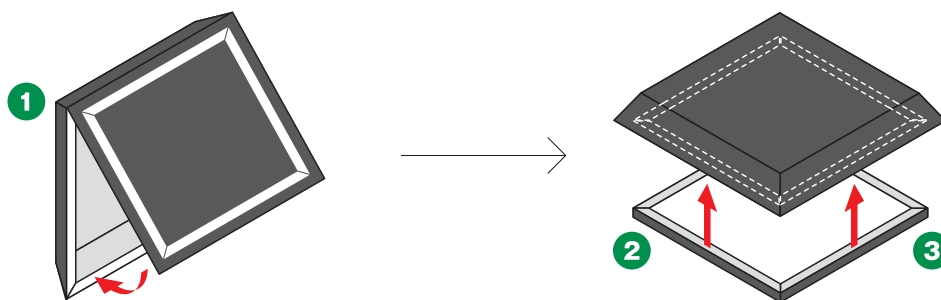


ペーパークラフトデザイン：坂 啓典 www.zuko.to/kobo/(紙工房)

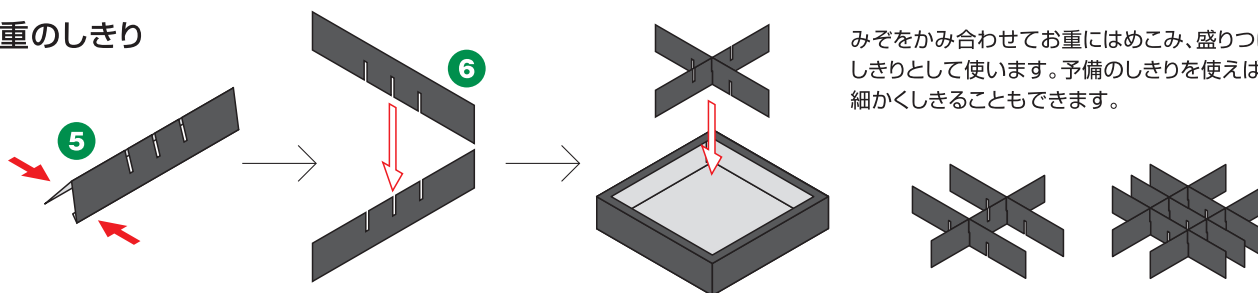
お重



お重のふた

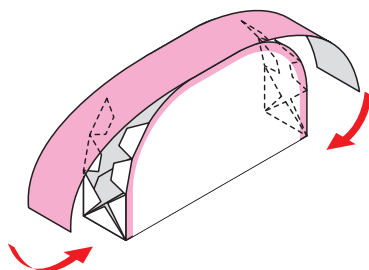


お重のしきり



みぞをかみ合わせてお重にはめこみ、盛りつけの際にしきりとして使います。予備のしきりを使えば、もっと細かくしきることもできます。

こうはくかまぼこ



くりきんとん

のりしろのついてない面を最後に閉じると、組み立てが簡単です。

