


【記号の説明】

- 線は山折り -.-.- 線は谷折り ——— 線は、はりあわせのガイド
——— 赤線はきりこみを入れます
* 印はのりしろ  は、カッターで切り抜きます

- 型紙をばらばらに切り離す前に、折り線を鉛筆でなぞっておこう。こうしておくと、あとでキレイに折ることができるよ。
- はさみやカッターで用紙を切り離そう。最初はおおまかに切り、あとで細かいところ切っていくと切り抜きやすいよ。
- ☆ 注意! 刃先は自分に向けないように注意してね。
- 机の角などを使って、型紙に手をあててしごく、紙に自然な丸みが出て、きれいな曲線が作れるよ。

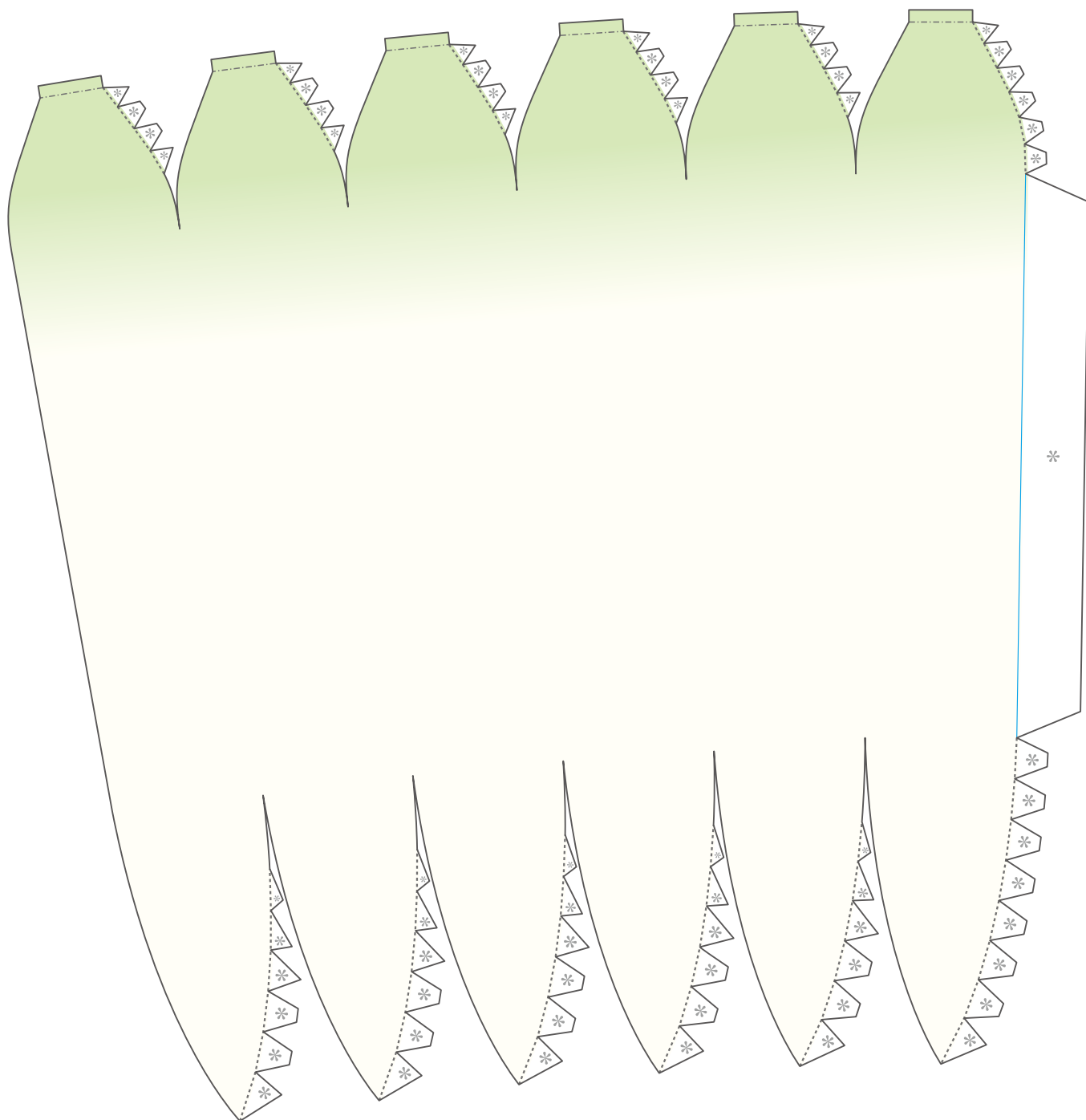
野菜と果実 ペーパークラフト

だいこん

展開図は2枚

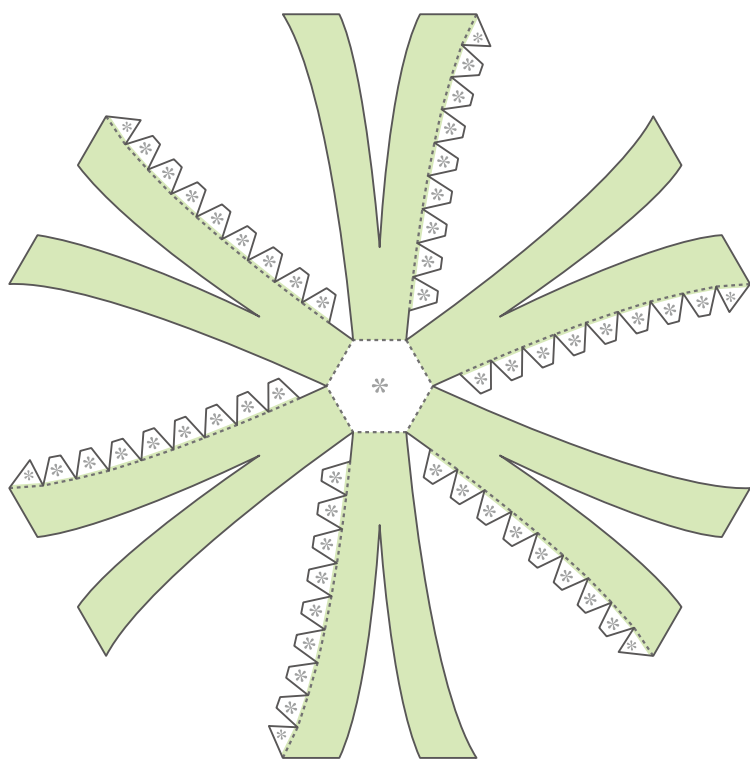
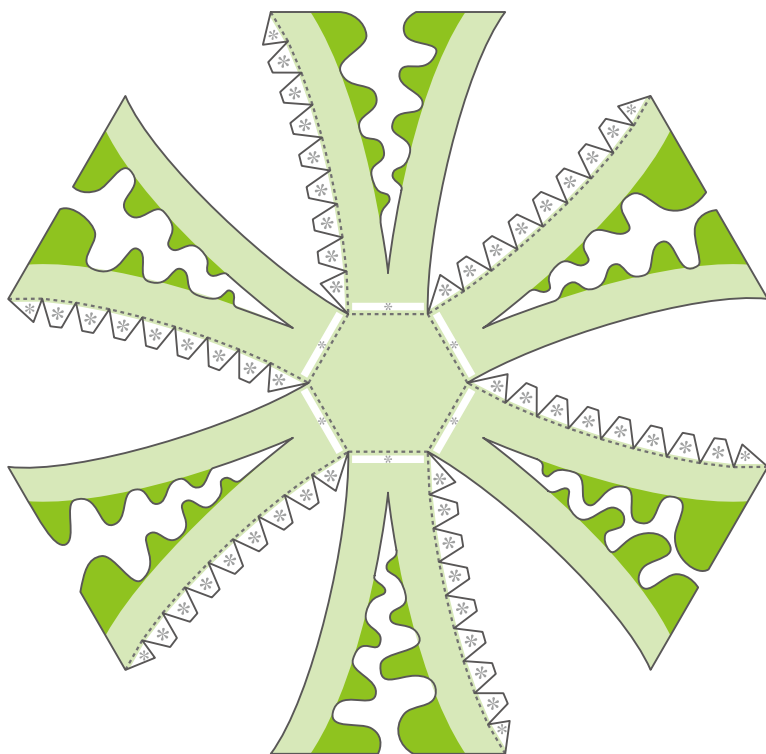
説明図は2枚目に入っています

ペーパークラフトデザイン：坂 啓典 www.zuko.to/kobo/(紙工房)



だいこん

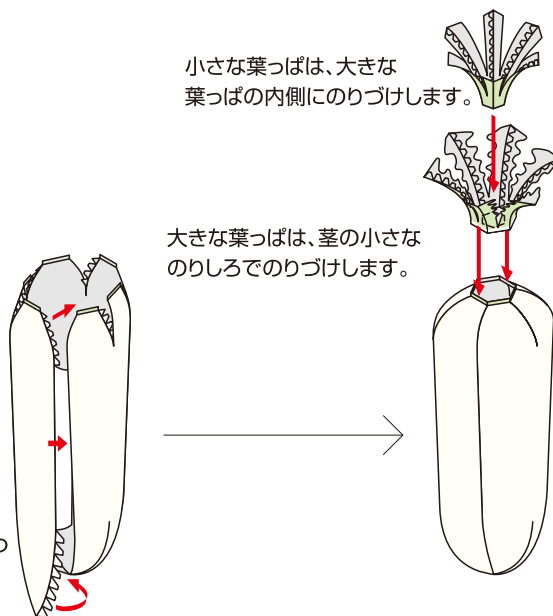
2枚目



小さな葉っぱは、大きな葉っぱの内側にのりづけします。

大きな葉っぱは、茎の小さなのりしろでのりづけします。

下・横・上の順番に組み立てます。
丸みをつけながら、のりしろ一カ所ずつ
ていねいにのりづけします。




【記号の説明】

..... 線は山折り —●— 線は谷折り

— 線は、はりあわせのガイド

— 赤線はきりこみを入れます

* 印はのりしろ

 は、カッターで切り抜きます

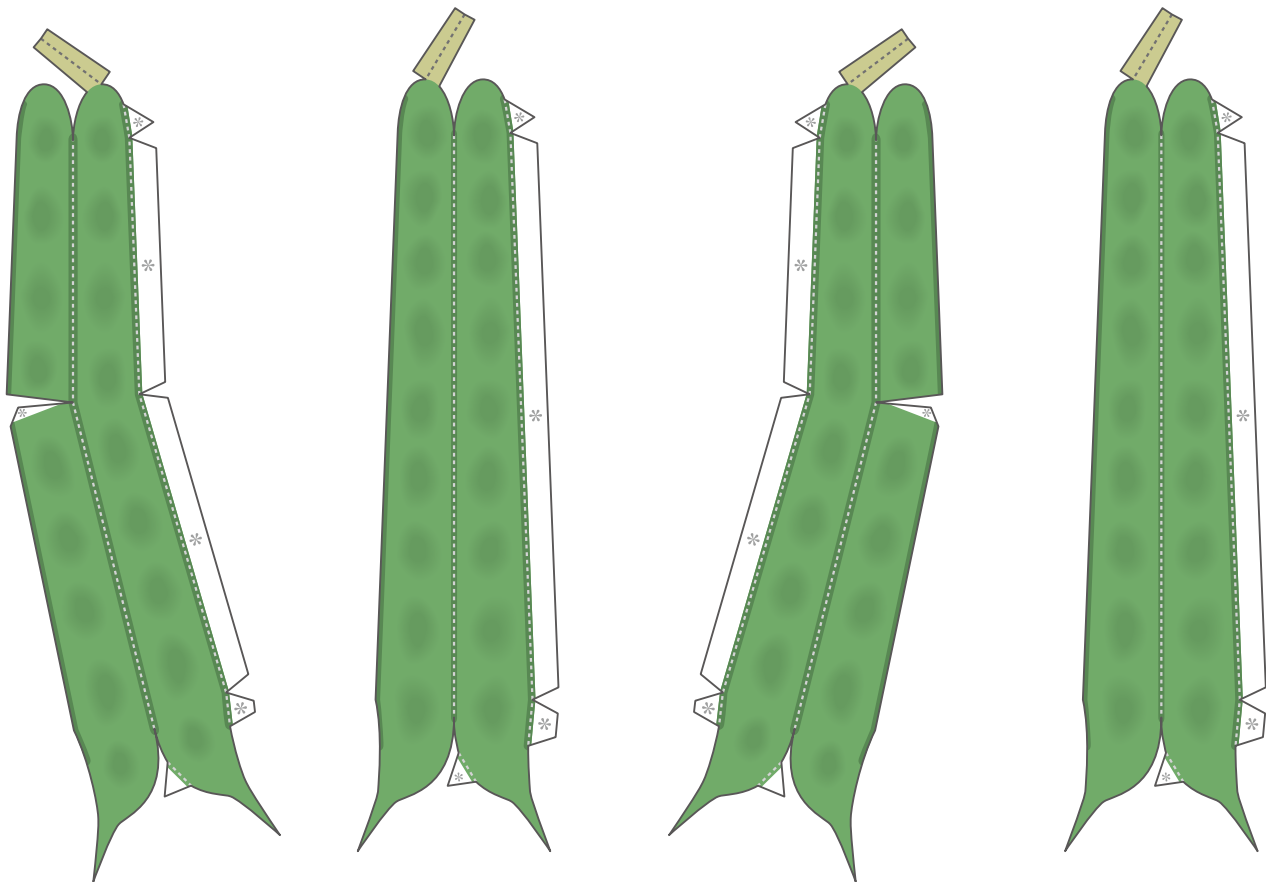
野菜と果実 ペーパークラフト

いんげん

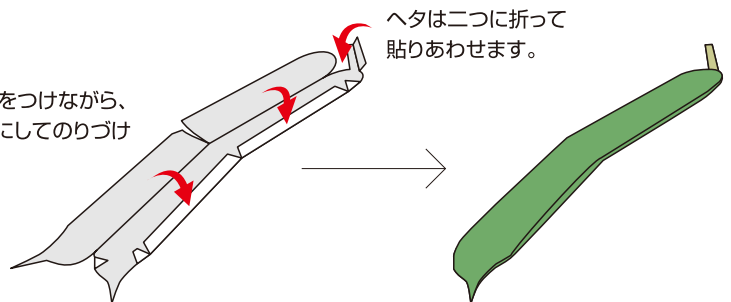
展開図は4本分

- 型紙をばらばらに切り離す前に、折り線を鉛筆でなぞっておこう。こうしておくと、あとでキレイに折ることができるよ。
- はさみやカッターで用紙を切り離そう。最初はおおまかに切り、あとで細かいところ切っていくと切り抜きやすいよ。
- ☆ 注意! 刃先は自分に向けないように注意してね。
- 机の角などを使って、型紙に手をあててしごく、紙に自然な丸みが出て、きれいな曲線が作れるよ。

ペーパークラフトデザイン：坂 啓典 www.zuko.to/kobo/(紙工房)



紙に丸みをつけながら、二つ折りにしてのりづけします。



ヘタは二つに折って貼りあわせませす。